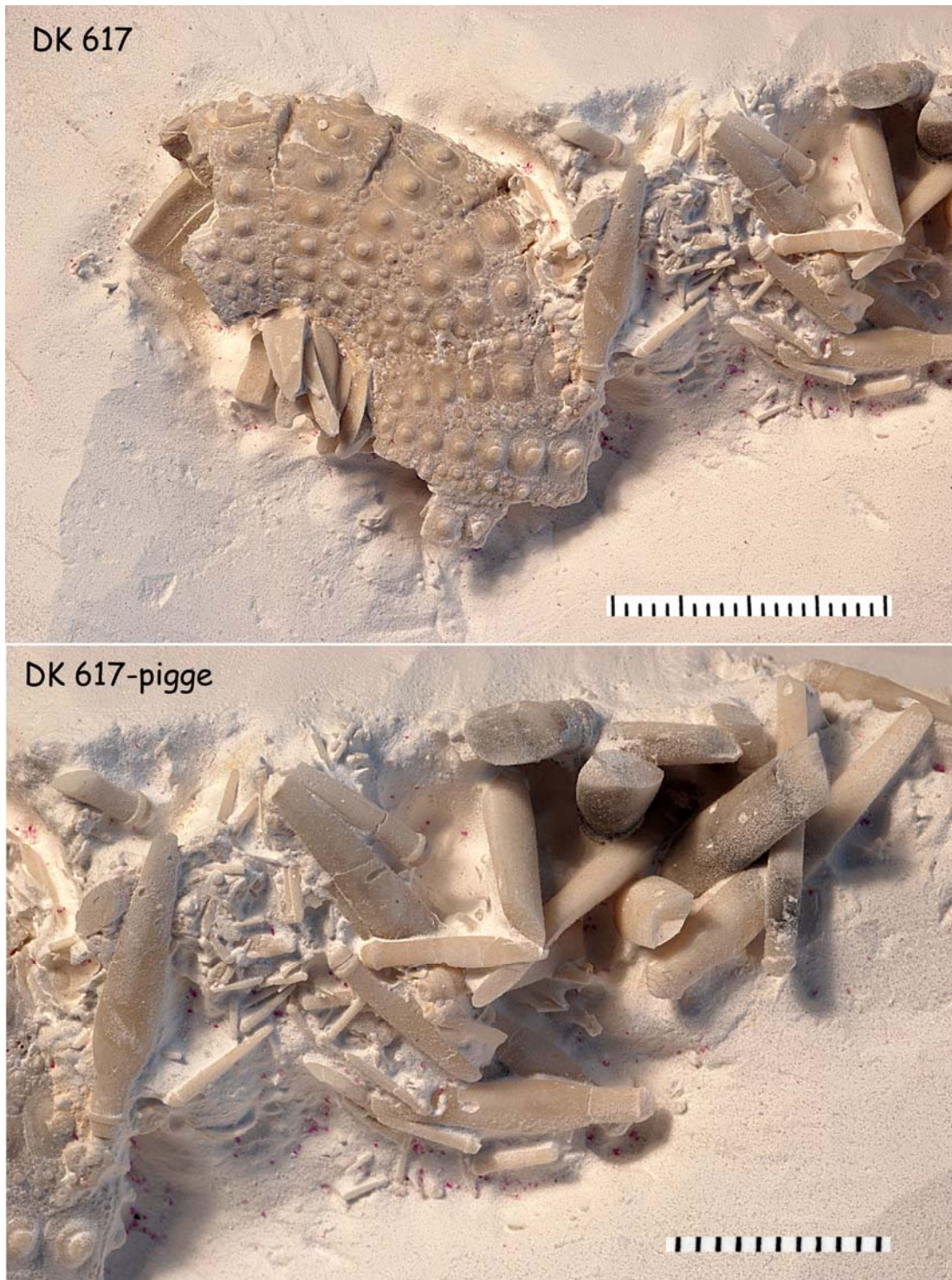


Evaluering af DK 617 – Søpindsvin, *Phymosoma* sp. m/ pigge i Sen Maastrichtien skrivekridt

Finder: Peter Bennicke, Lyremosen 4, 4871 Moseby

Findested: Stevns Kridtbrud (Sigerslev), Stevns Klint



Fotografi: Sten L. Jakobsen, SNM (Geologisk Museum).

Beskrivelse: DK 617 er et delvis fripræpareret præparat af en ca. halv skal af en *Phymosoma* med pigge og tandapparat. Skallen er blottet fra mundsiden, hvorved tandapparatet, stadigvæk *in situ*, fremtræder i mundåbningen (peristomet). I ansamlingen af pigge ses en mængde helt store primærpigge, som alle er brækkede (formodentlig har disse brækkede pigge i kridtblokkens været det, der oprindeligt henledte finderens på, at der her kunne præpareres noget yderligere frem). Der ses en del af de mindre nær-peristomale primærpigge og endelig er der et væld af sekundærpigge. Det kunne være interessant at lede efter pedicellariier i kridtmassen i denne pigansamling!

Længe besnærede det mig, at alle de hele pigge tilsyneladende havde en helt afvigende facon i forhold til tidligere kendte phymosomatoide søpindsvin fra det danske skrivekridt. Senere er det gået op for mig, at denne facon muligvis især gælder de primærpigge, der sad nær munden. Dette medførte fornyede undersøgelser af andet materiale fra skrivekridtet på Stevns Klint, bl.a. to pig-associationer af *Phymosoma magnificentum*. En nøjere granskning dér afslørede nogle af de små primærpigge med en lignende facon som på DK617-piggene. Det nederste af de store primærpigge i sammenligningsmaterialet kunne ligeledes matche de nederste dele af de knækkede, store primærpigge på DK617. Skallen (dvs. kun undersiden er jo synlig) ligner også den nævnte *Phymosoma magnificentum* så meget, at det nok må siges at kunne være samme art.

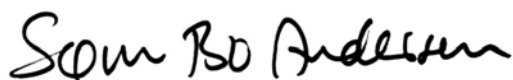
Mål: Den oprindelige hele skal må have haft en diameter på ca. 4,5-5 cm, hvorimod skallens højde ikke kan angives på grund af sammentrykning. Størrelsen stemmer fint også med *Phymosoma magnificentum*.

Bedømmelse: Selv om materiale af *Phymosoma magnificentum* kendes i forvejen, må det siges, at dette stykke, som muligvis tilhører nævnte art, bidrager med nye informationer om tandapparatet og med en mængde sekundærpigge af flere typer. Der er måske også muligheder for at fripræparere pedicellariier i kridtmassen ved piggene. Og måske skjuler der sig noget "i dybet", som en yderligere præparation vil kunne få frem – men husk at se efter pedicellariierne, der jo inden for echinoid-forskning er vigtige systematiske vidnesbyrd. Jeg finder, at stykket vil være værd at sikre i en offentlig samling, netop fordi det bringer nye tillægsobservationer i forhold til tidligere – og med muligheden af yderligere viden, hvis oversiden og måske hele, store primærpigge kan fripræpareres.

Litteratur:

Ravn, J.P.J., 1928: De regulære Echinider i Danmarks Kridtaflejringer. - D. Kgl. Danske Vidensk. Selsk. Skrifter, Naturvidensk. og Mathem. Afd. 9. Række. I. 1.

Med venlig hilsen



Søren Bo Andersen, sba@geo.au.dk
Geologisk konservator, palæontolog
Geologisk Institut, Aarhus Universitet